



臺南市政府登革熱防治中心

Center for Dengue Prevention and Control, Tainan City Government



2023  
7月



## 本期目錄

### ■ 登革熱現況

□ 臺灣及臺南疫情現況

### ■ 專題報告

- 臺南市政府執法如山，即日起提高違規裁罰，滅孑防堵登革熱！
- 臺南市政府正式開設登革熱一級指揮中心，全面動員對抗登革熱！
- 料敵從寬，永康區自7月8日(含)起登革熱NS1快篩結果陽性即判確診，以利即早防治以阻斷疫情傳播！
- 台南縣市醫檢師加入登革熱防疫團隊，化被動為主動，讓病毒無所遁形！
- 中央與地方齊心聯手抗登革，共同保衛 臺南民健康！

### ■ 陽性容器樣態分析



70256臺南市南區大同路二段752號之10

No. 752-10, Sec. 2, Datong Rd., South ☎ 06-7030399

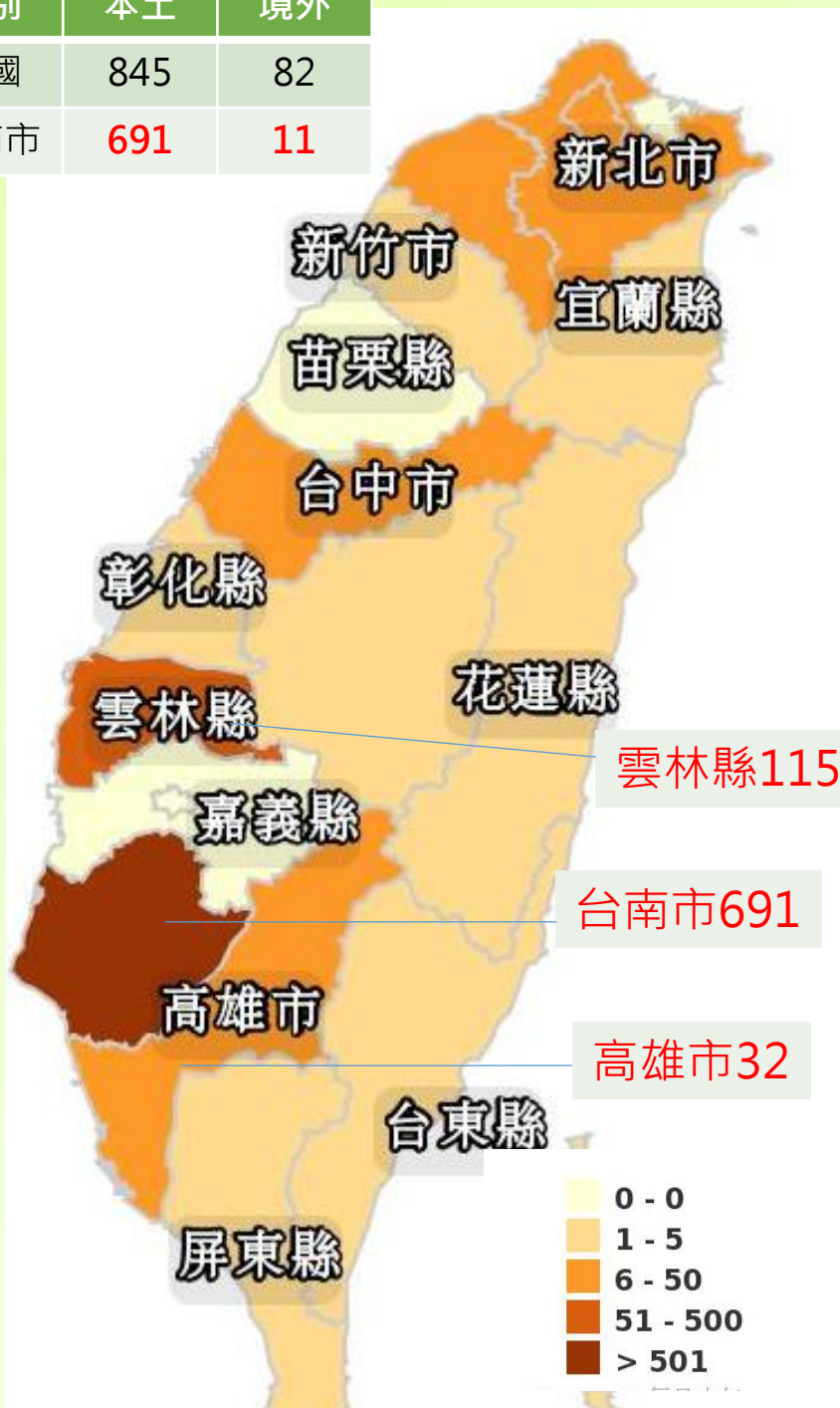
Dist., Tainan City 702, Taiwan (R.O.C.)

臺南市政府登革熱防治中心



# 112年登革熱疫情現況

類別	本土	境外
全國	845	82
台南市	<b>691</b>	<b>11</b>

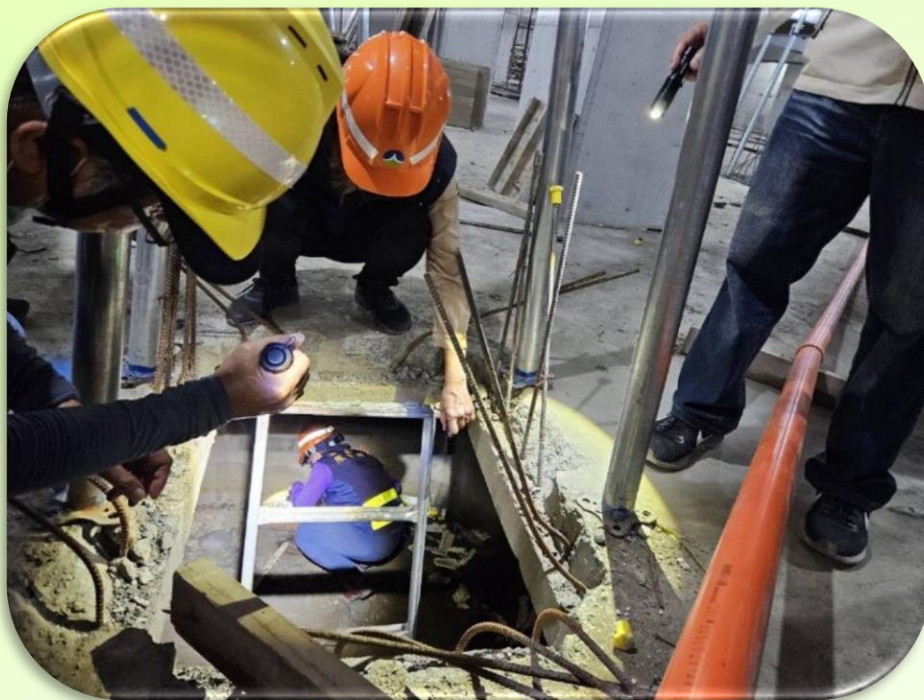


行政區	里別	病例數
仁德區	13里	204
東區	31里	195
永康區	27里	193
安南區	16里	37
北區	13里	24
南區	10里	12
歸仁區	8里	11
善化區	3里	4
新化區	3里	3
關廟區	1里	3
中西區	2里	2
新營區	1里	1
新營區	1里	1
楠西區	1里	1
合計	130里	691

## 【國際疫情】

- 鄰近之東南亞/南亞登革熱疫情上升，其中柬埔寨近期持續上升，泰國籍寮國處糕點，且高於近年同期，印尼全國皆有案例報告，評估將持續升溫。
- 美洲地區疫情持續，累計報告超過305萬例，以南美洲巴西237萬例告報數為多，祕魯、玻利維亞及阿根廷等疫情亦屬嚴峻，另巴拉圭近3個月疫情增加。

# 臺南市政府執法如山，即日起提高違規裁罰強度，滅孳防堵登革熱！



## 市府工務局派員稽查高風險區的建築工地

臺南市政府強力圍堵登革熱，7月7日起公布最新措施，營建工地一經查獲孳生源，將依廢棄物清理法裁處，並依建築法第58條立即勒令停工一週，且公布建案名稱與地點。如果查獲案件後業主仍未立即改善，將按日依傳染病防治法及廢棄物清理法連續裁罰，直到改善為止。

臺南市政府針對工地登革熱防治秉持執法如山的態度，市府跨局處共同努力，目前已知工地多處積水孳生許多病媒蚊，由市府工務局派員稽查高風險區的建築工地，並要求工地負責人及登革熱專責人員必須對電梯機坑、地下室、工程使用的堆積物、消防用的蓄水池、工地空地範圍及四周圍水溝等可能孳生病媒蚊的區域進行巡查及清理、針對無法排除的積水處投放乳塊(亞培松)及定期噴藥殺滅成蚊。

後續經稽查發現工地孳生病媒蚊，工務局將依建築法第58條第5款「妨礙公共衛生者」規定，予以建築工地停工。停工期為7天並請工地加強孳清，7天後複查仍未過，則再停工7天至複查改善為止。

# 臺南市政府正式開設登革熱一級指揮中心， 全面動員對抗登革熱！



臺南市截止今日(7/5)下午3點經疾病管制署研判確診13例登革熱確診病例，目前累積病例為190例，其中仁德區新增6例、東區新增4例、永康3例，年齡介於5歲至77歲，6例由防治中心擴大採檢發現，7例是由診所或醫院通報確診，13例經疫情調查後均與高風險區有居住或活動的關聯性。防疫人員針對今日的病例已立即進行個案居住地及工作地戶內外化學防治作業，同時加強動員擴大孳生源清除及病媒蚊密度調查等工作，並進行附近住戶健康監視及診所發燒症狀就醫民眾的追蹤關懷等防疫措施，期能降低疫情擴散風險。

因為目前病例數已符合市府所訂之登革熱流行疫情事件指揮系統一級開設啟動時機，所以黃偉哲市長於今早宣布，將疫情指揮中心層級提升至一級開設，由市長擔任指揮官，動員市府各局處、區公所、衛生所、國軍、國營事業及相關單位，全面整合市府資源，共同對抗登革熱。黃偉哲市長表示，本市現在共有7區出現本土登革熱確診病例，其中大部分的病例皆集中於東區及仁德區交界一帶，然永康區昨日亦發現有感染源不明之高度疑似病例出現，考量人口移動快速，各區皆屬一日生活圈內，顯示各區皆有傳播風險，請民眾一定要多加留意自身健康狀況，如有疑似登革熱症狀請立即就醫，以維護自己與家人的健康。

登革熱防治中心蘇世斌主任也再次提醒，近期時有間歇性降雨，容易形成積水孳生病媒蚊，落實孳清是登革熱防治的重中之重，單靠政府的努力成效有限，呼籲市民，雨後務必巡視家戶內外環境，落實孳生源清除，才能澈底杜絕登革熱疫情傳播風險；另亦提醒市民應加強自身防蚊措施，盡量穿著淺色長袖長褲，並適時使用經衛生福利部核可之防蚊藥劑，由於第一型登革病毒感染症狀不明顯，與感冒或新冠肺炎感染症狀相似，如有發燒、頭痛、後眼窩痛、肌肉痛、關節痛、骨頭痛、出疹等疑似登革熱症狀應立即就醫並主動告知旅遊史。

化學防治是因應疫情的緊急手段，落實孳生才是防治登革熱的重中之重，惟有從源頭清除病媒蚊孳生源，才能杜絕登革熱疫情蔓延，沒有病媒蚊就沒有登革熱，呼籲全民落實「巡、倒、清、刷」，共同守護臺南健康家園。本市登革熱NS1快篩合約院所相關資訊請參閱臺南市政府登革熱防治中心網頁<https://gov.tw/zv9>或06-3366366防疫專線。

# 料敵從寬，永康區自7月8日(含)起登革熱NS1快篩結果陽性即判確診，以利即早防治以阻斷疫情傳播!



考量永康區疫情逐漸升溫，為利第一時間採取相關防疫措施阻斷社區傳播鏈蔓延，臺南市政府登革熱防治中心依據疾病管制署所制定登革熱防治工作指引規定，自7月8日(含)起永康區之登革熱通報病例以NS1快篩結果陽性即判定為確診病例，藉此節省一天檢驗及判定的時間，可以即刻執行緊急化學防治殺滅帶病毒的成蚊，縮短民眾暴露於染疫風險的時間。根據近期病媒蚊監測相關數據，顯示永康區病媒蚊密度仍居高不下，特別是在兵仔市場及其週邊一帶，因鄰近市場積水容器數量較多，防治中心亦查獲許多的陽性容器，疫情傳播風險極高，而登防中心一旦發現確診病例，將快速、確實的執行緊急化學防治措施，務必要在第一時間殺死環境中的帶病毒的病媒蚊，才能保護更多健康的民眾免於受到病媒蚊叮咬而染疫的威脅。

登革熱防治中心蘇世斌主任表示，化學防治雖然可達到立即降低病媒蚊密度的成效，惟落實孳清才能真正釜底抽薪，從源頭將病媒蚊子扼殺於搖籃，呼籲所有市民盡速動手清除積水及孳生源。衛生局近日亦會持續貫徹強力執法，針對登革熱病媒蚊孳生源加強取締，一經查獲將逕行舉發，處新臺幣三千元以上一萬五千元以下罰鍰，呼籲民眾請務必配合落實清除孳生源，以免觸法。

蘇世斌主任再次提醒民眾要提高警覺加強自身防蚊措施，盡量穿著淺色長袖長褲，並適時使用經衛生福利部核可之防蚊藥劑，由於第一型登革病毒感染症狀不明顯，與感冒或新冠肺炎感染症狀相似，如有發燒、頭痛、後眼窩痛、肌肉痛、關節痛、骨頭痛、出疹等疑似登革熱症狀應立即就醫並主動告知旅遊史。如果您或家人經確診為登革熱，防治中心要提醒您在您出現症狀後五天內身上都會帶有登革熱病毒，這個期間您被蚊子叮咬，那隻蚊子一週後就具有傳染病毒的能力，可能會再叮咬您最親近的家人或周遭的鄰居，所以雖然您的症狀改善或沒有症狀都要請您在病毒血症期間減少外出，盡量常長袖衣褲及睡覺時吊掛蚊帳，更不要因為天氣炎熱就打赤膊在外乘涼；另籲請臺南市所有的醫療院所應加強通報警覺，如發現民眾有不明原因發燒或上述疑似症狀，且有仁德區、東區及永康區活動史時，請進行登革熱NS1快篩輔助診斷，以利及早發現隱藏個案，避免疫情持續於社區中擴散。



# 台南縣市醫檢師加入登革熱防疫團隊，化被動為主動，讓病毒無所遁形！



臺南市政府衛生局今日上午與台南縣市二大醫檢師公會簽訂「台南市因應社區防疫採血委外服務合約」，會中蘇世斌局長提到登革熱防治的三支箭為化學防治噴死帶病毒的成蚊、孳生源清除及迅速找出感染者，將病媒端及病例端控制好即可事半功倍。而蚊子飛行距離50到200公尺，移動能力有限，發現病例後立即進行化學防治即可滅除帶病毒的成蚊，加上落實孳生源清除即可控制好病媒端。但潛在病例不同，由於第一型症狀不明顯，發燒症狀容易跟新冠肺炎及流行性感感冒混淆，診斷極其不易，而感染的民眾常因上班或旅遊會長距離移動，病毒就跟著擴散出去，所以為縮短民眾感染後被診斷出來的時間，登革熱防治中心特商請台南縣市醫檢師加入防疫團隊，於高風險社區中進行家訪衛生教育及採血，主動出擊，讓病毒無所遁形。

台南縣潘顯堂理事長及台南市王淑貞理事長代表所有的會員致詞表示，能參與社區高風險族群的採血，早日發掘出社區潛在病例，防止疫情擴散，醫檢師除了平日臨床服務之外，能在公共衛生上盡一份心力深感榮幸。目前第一階段加入前項服務的熱心檢驗所有和泰醫事檢驗所黃巧維醫檢師、南光醫事檢驗所蕭基賦醫檢師、新國泰醫事檢驗所王盛發醫檢師、現代醫事檢驗所潘顯堂醫檢師、第一醫事檢驗所謝宗恩醫檢師、成功醫事檢驗所許清麟醫檢師、大統醫事檢驗所蔡其德醫檢師及向陽醫事檢驗所張哲豪醫檢師。

熱血醫檢師將自下週起提供高風險區民眾抽血服務，他們會帶有身分識別證及衛教單張進行個別式的服務，登防中心要呼籲所有市民為了您的健康，當遇到醫檢師提供服務時能夠積極配合，早日揪出病毒，終結疫情。

平日有發燒、頭痛、後眼窩痛、肌肉痛、關節痛、骨頭痛、出疹等疑似登革熱症狀應立即就醫並主動告知旅遊史。如果您確診為登革熱，請您務必注意出現症狀後五天內盡量穿著長袖衣褲及睡覺時吊掛蚊帳，避免經由病媒蚊叮咬而將體內的登革病毒散播出去，感染到您最親近的家人或周遭的鄰居，本市登革熱NS1快篩合約院所相關資訊請參閱臺南市政府登革熱防治中心網頁 <https://gov.tw/zv9>或06-3366366防疫專線。

# 中央與地方齊心聯手抗登革，共同保衛 臺南市民健康！



臺南市截止今日(7/25)下午3點經疾病管制署研判確診33例本土登革熱確診病例，1例境外移入病例，目前累積本土病例為557例，今日33例分布狀況為永康區18例，東區7例，仁德區4例，北區3例，安南區1例，年齡介於18歲至80歲，27例是由診所或醫院通報確診，6例由防治中心擴大採檢發現，防疫人員已立即進行個案居住地及工作地戶內外化學防治作業，同時加強動員擴大孳生源清除及病媒蚊密度調查等工作，並進行附近住戶健康監視及診所發燒症狀就醫民眾的追蹤關懷等防疫措施，期能降低疫情擴散風險。

今日衛生福利部薛瑞元部長與疾病管制署莊人祥署長特別南下拜會黃偉哲市長，瞭解臺南市防治概況，聽取地方建議及需求，並給予專業建議，黃偉哲市長也表示歡迎薛部長及莊署長前來指導及給市府辛苦的同仁加油打氣，盼中央能全力支援南市防疫，並肩合作儘快將疫情控制下來。薛部長及莊署長隨後由趙卿惠副市長陪同至仁德區視察，除勉勵及感謝第一線防疫同仁及慈濟志工的辛苦外，也視察現場孳清衛教及衛生局擴大採檢執行狀況，薛部長表示對於臺南市在防疫上的認真給予肯定，也提醒颱風杜蘇芮刻正自東南方海域接近臺灣，預期會為中南部帶來大範圍降雨，鑒於颱風期間若發布陸上警報，將無法進行清消工作，呼籲民眾除進行防颱準備外，務必於颱風來臨前，預先檢視家戶內外，清理閒置容器、廢輪胎、防水帆布或堵塞的排水通道等潛在孳生源，待颱風警報解除後亦須主動巡視雨後是否有新增積水並澈底清除，不讓病媒蚊有機可趁。也請診所醫師持續主動詢問活動史並使用NS1快篩試劑進行檢測，以縮短病例隱藏期，維護民眾健康。

防治中心蘇世斌主任亦提醒，臺南市登革熱本土化疫情進入第七週。隨著個案的累積增多到處擴散，涵蓋的範圍也越來越大。同時更注意到有很多是家戶內全家人被傳染。這個要特別提醒家裡面還是有很多積水容器而且養著很多的埃及斑蚊病媒蚊。這幾天正值颱風來襲，大家都會在家裡面避風避雨，當然病媒蚊也會往家裡面跑。這個時候將會造成更多的登革熱的案例被感染，而且是全家群聚。這在過去經驗顯示颱風過後經常造成登革熱案例的驟增。在此，我們要特別提醒市民朋友在颱風天在家裡避風雨休息的時候，要清除積水容器內的病媒蚊及幼蟲孑子。

呼籲民眾即刻巡查及清除家戶內外積水容器，0.5公分積水都會成為孳生病媒蚊孑子大溫床，為了自己與家人的健康，動員孳清刻不容緩，沒有病媒蚊就沒有登革熱，全民落實「巡、倒、清、刷」，共同守護臺南健康家園。本市登革熱NS1快篩合約院所相關資訊請參閱臺南市政府登革熱防治中心網頁<https://gov.tw/zv9>或06-3366366防疫專線。

## 【陽性容器樣態分析】

臺南市定期進行社區例行性病媒蚊監測，截至7/30合計共查核299場，動員19,043人次、調查135,475戶、查獲734間陽性戶、25,815個積水容器、955個陽性容器並完成清除，衛教48,480人次。

日期區間	場次	動員人次	調查戶數	陽性戶數	積水容器	陽性容器	衛教人數
6月11日-7月19日	232	14,365	106,577	618	20,415	787	40,307
7月20日-7月24日	38	3,462	16,156	74	3,244	110	5,964
7月25日-7月30日	29	1,216	12,742	42	2,156	58	2,209
合計	299	19,043	135,475	734	28,815	872	42,612



**\*\* 感染登革熱，沒症狀者是有症狀者的4倍 \*\***

**\*\* 沒有孳生源，就沒有病媒蚊；沒有病媒蚊，就沒有登革熱 \*\***

**\*\* 抓準斑蚊的習性，清除室內外孳生源是重點 \*\***

**\*\* 開罰是手段，您的健康才是我們的目的 \*\***

### \*陽性容器其他：

金爐、地面積水、旗座、澆水器、鍋具、造景、塑膠袋、地面凹洞、桶蓋、管洞、椅子、樹洞、畚箕、紐澤西護欄、水錶箱、洗手台、洗衣機、水瓢。



# 提醒市民



病媒孳生源之公、私場所，其所有人、管理人或使用人，未依通知或公告主動清除，將依法罰鍰3,000元至15,000元

積水養蚊，小心開罰！

任何角落  
子不放過



## 別幫蚊子養小孩



冷氣集水桶



屋簷排水槽



廢棄容器



底盤積水



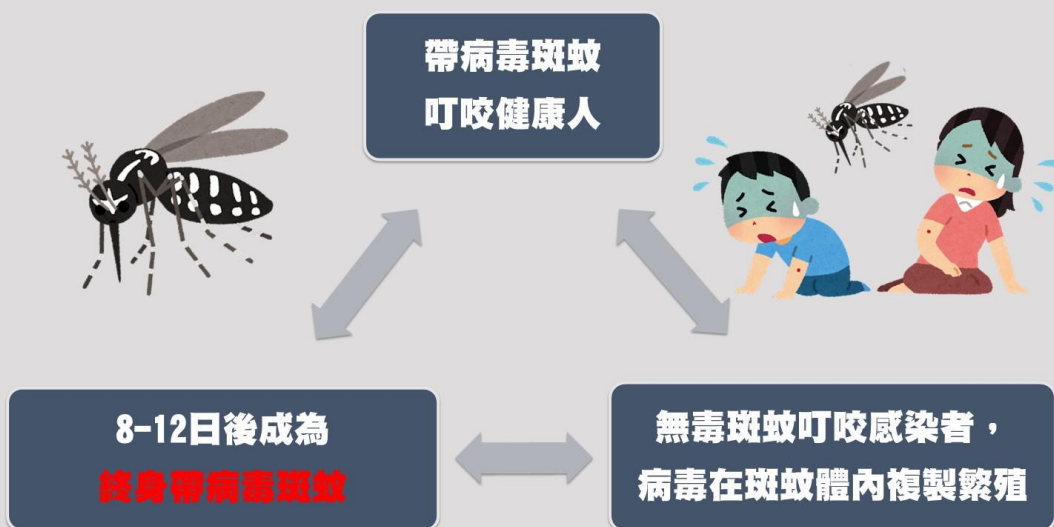
容器凹陷處



烘碗機底盤

# 提醒市民

## 登革熱怎麼傳染的？



2023.08.01

## 登革熱病程

無症狀(75%)、有症狀(25%) → 輕中度(20%)/重度(5%)



病媒蚊叮咬

### 典型症狀

骨頭痛、關節痛、  
肌肉痠痛、頭痛、  
眼窩後痛、斷骨  
熱

### 警示徵象

腹部疼痛及壓痛  
持續性嘔吐  
腹水、胸水··  
黏膜出血  
嗜睡/躁動不安

復原

潛伏期3-14天，  
通常為4-7天

**病毒血症期**  
(發病前1天至發病後5天)



**感染性**

登革病毒依其抗原不同，可分為四型，感染某一型者，對該型病毒具有終身免疫，對其他型別僅具有短暫的免疫力，但重複感染有可能會引起登革熱重症。

2023.08.01